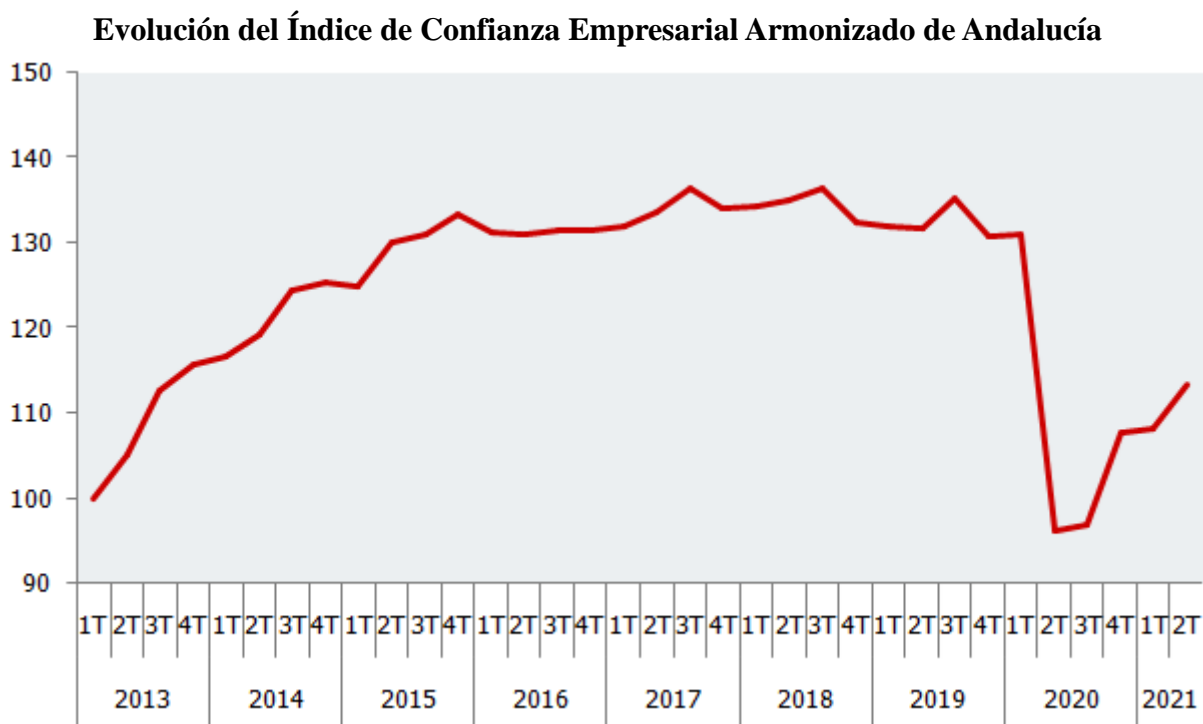


Indicadores de Confianza Empresarial de Andalucía. Segundo trimestre 2021

Sube la confianza empresarial andaluza respecto al trimestre anterior

Hoy se han publicado los resultados de los *Indicadores de Confianza Empresarial de Andalucía* correspondientes al segundo trimestre de 2021, que elabora el Instituto de Estadística y Cartografía de Andalucía con la colaboración de las Cámaras de Comercio de Andalucía.

El Informe pone de manifiesto que el Índice de Confianza Empresarial Armonizado ha aumentado un 4,7% en el segundo trimestre de 2021 respecto al trimestre anterior.



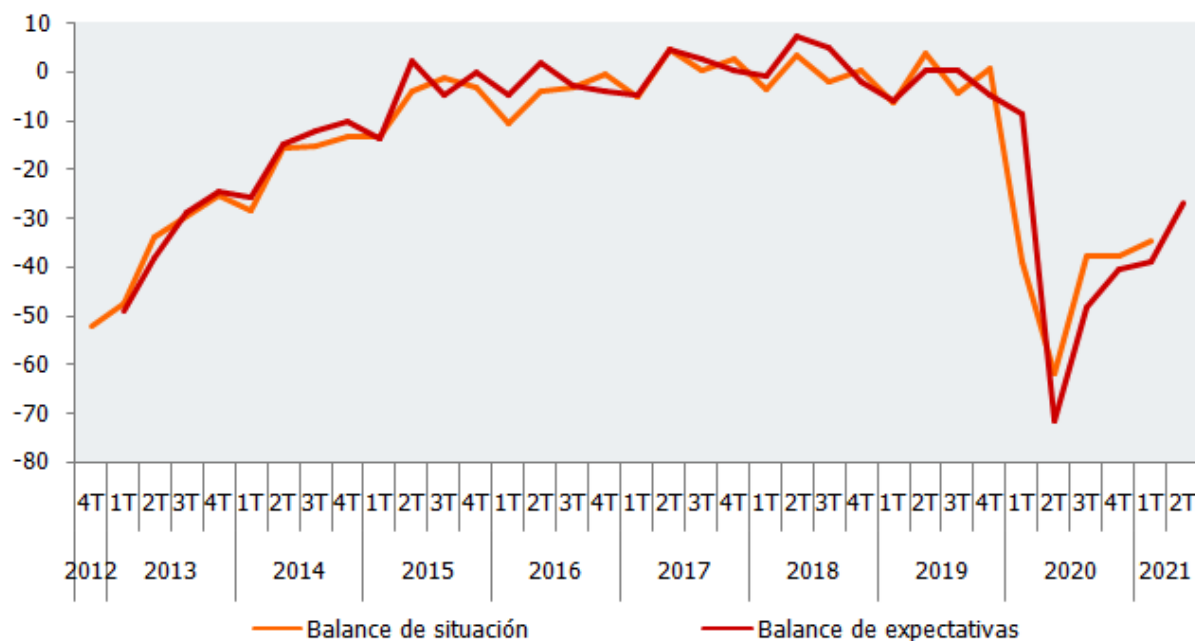
Opiniones respecto al primer trimestre de 2021 que ha finalizado (Situación)

Para el primer trimestre de 2021 que ha finalizado, el 9,2% de los establecimientos en Andalucía opina que la marcha de su negocio ha sido favorable, mientras el 43,9% la valora como desfavorable. Esto hace que el balance de situación registrado en este trimestre (diferencia entre las opiniones favorables y desfavorables) sea de -34,6 puntos, mejorando las expectativas que se expresaron en el trimestre anterior, al pasar de -39 a -34,6.

Opiniones respecto al segundo trimestre de 2021 que comienza (Expectativas)

Para el segundo trimestre de 2021, el 10,7% de los establecimientos en Andalucía son optimistas sobre la marcha de su negocio, mientras que el 37,5% son pesimistas, resultando un balance de expectativas (diferencia entre las opiniones favorables y desfavorables) de -26,8 puntos.

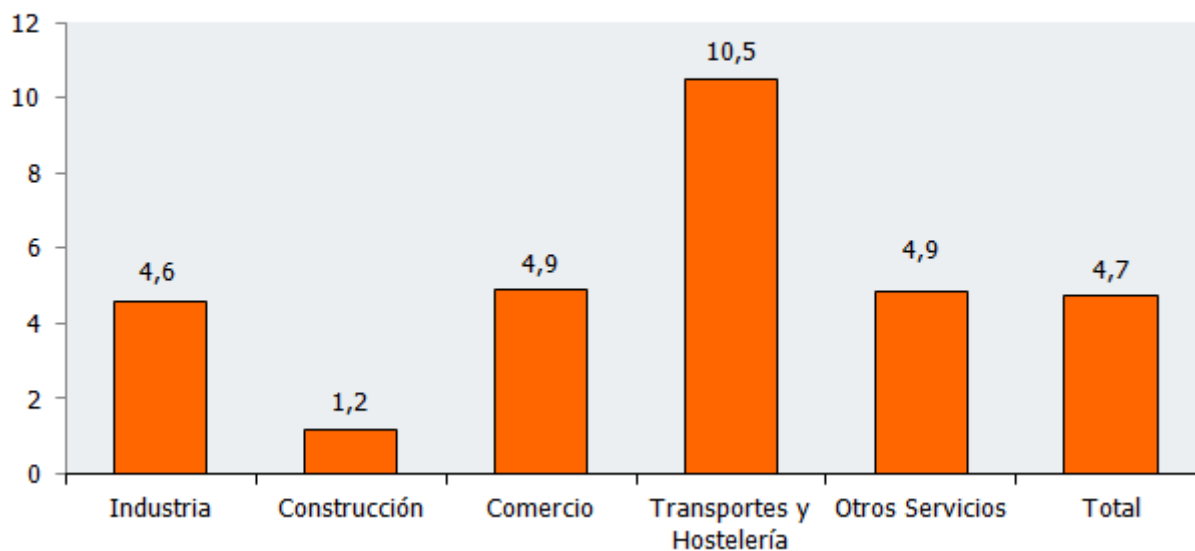
Balance de situación y expectativas



Índice de Confianza Empresarial Armonizado por sectores de actividad

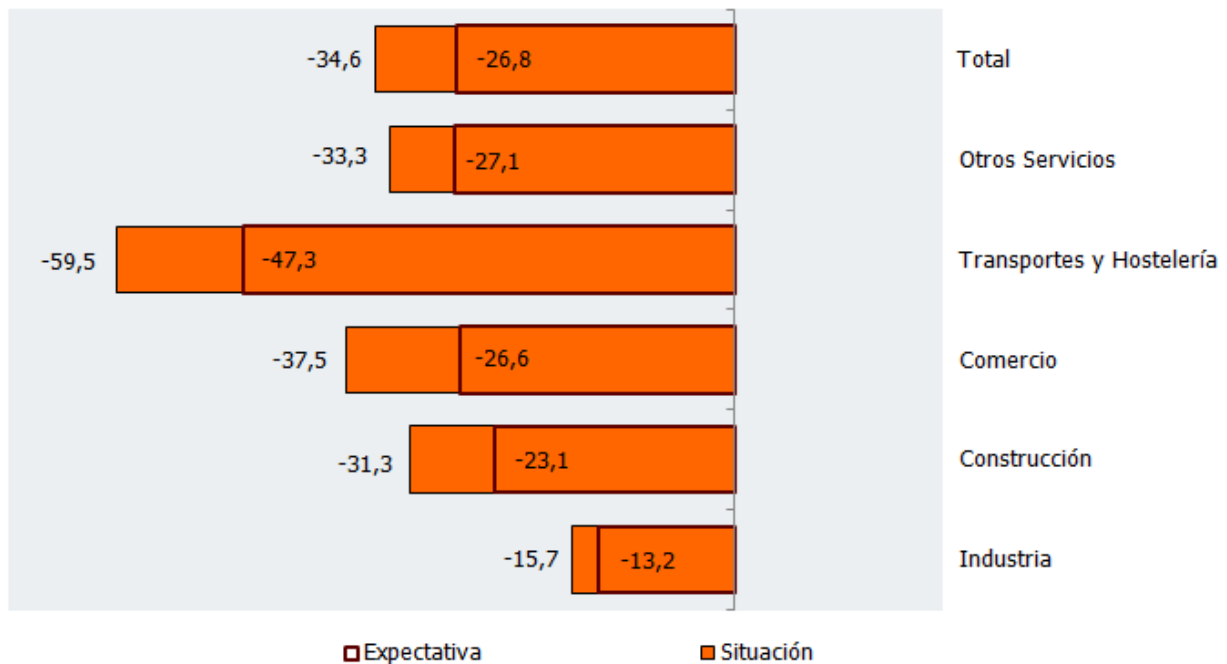
Todos los sectores presentan un crecimiento positivo de su confianza con respecto al trimestre anterior, siendo *Transporte y Hostelería* el sector que mas aumenta con un 10,5%.

Tasa de variación intertrimestral del Índice de Confianza Empresarial Armonizado por sectores de actividad en Andalucía. Segundo trimestre de 2021



La situación en el primer trimestre de 2021 es desfavorable en todos los sectores, cuyos balances de situación son negativos, destacando *Transporte y Hostelería* con -59,5. Las expectativas para el segundo trimestre de 2021 son negativas en todos los sectores, siendo las perspectivas menos desfavorables las de *Industria* con -13,2.

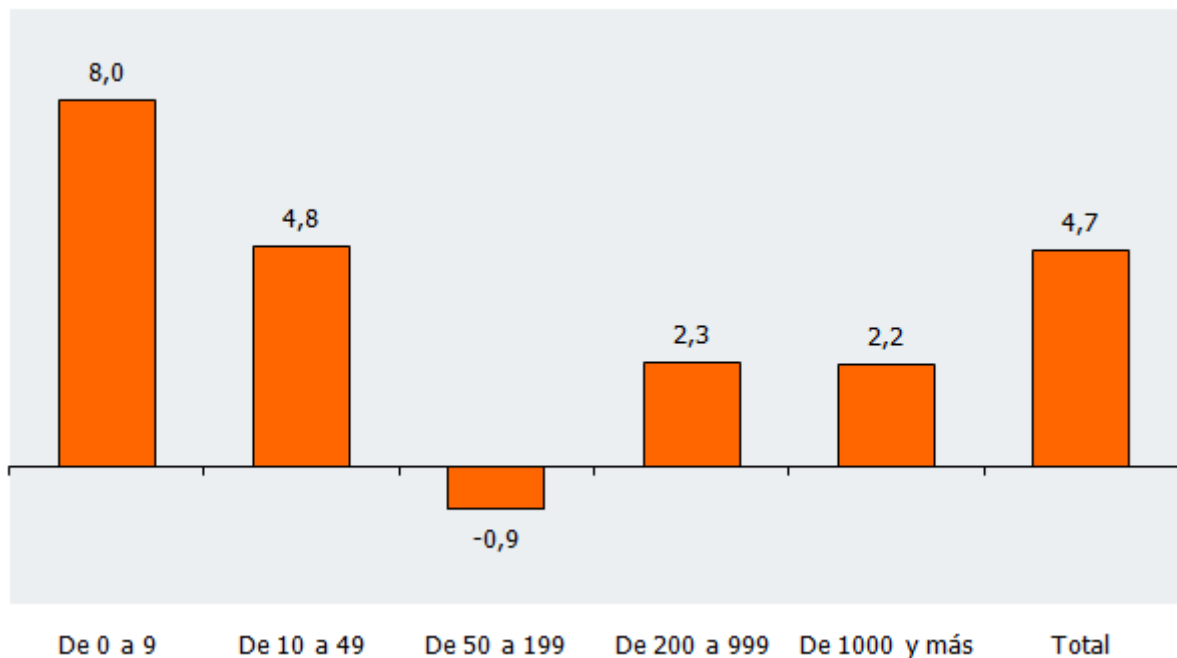
Balance de situación y expectativas por sectores de actividad en Andalucía. Segundo trimestre de 2021



Índice de Confianza Empresarial Armonizado por tramos de empleo

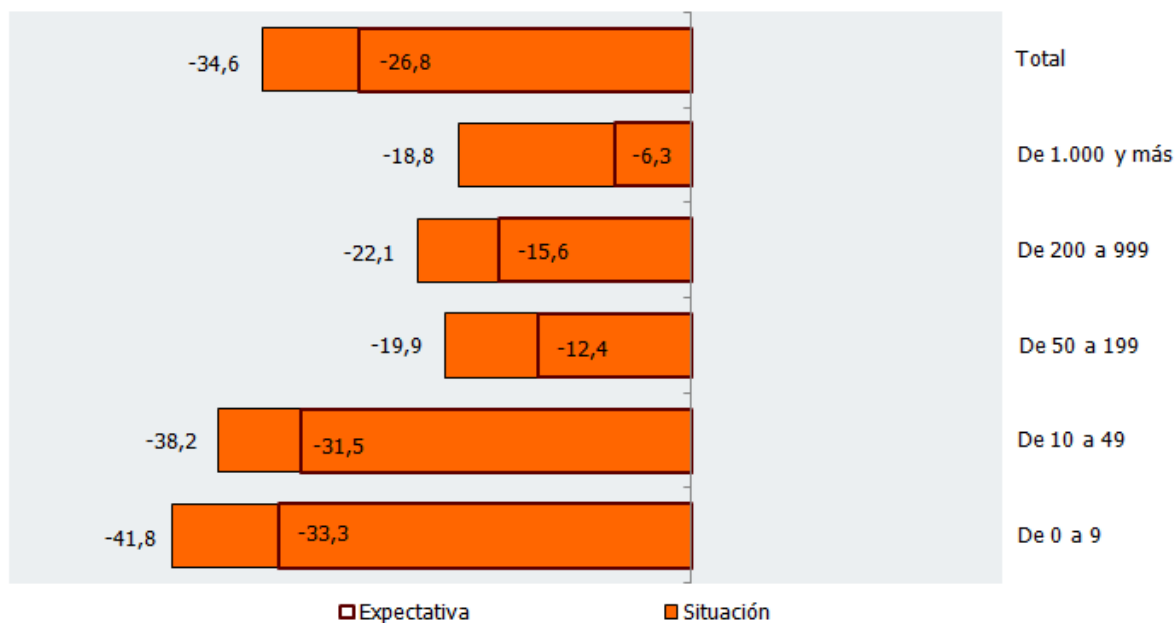
Por tramos de empleo, el que más aumenta la confianza es el de 0 a 9 con un 8,0%, mientras que el único que disminuye es el de 50 a 199 con un -0,9%.

Tasa de variación intertrimestral del Índice de Confianza Empresarial Armonizado por tramos de empleo en Andalucía. Segundo trimestre de 2021



La situación en el primer trimestre de 2021 es desfavorable en todos los tramos de empleo, destacando el tramo de 0 a 9 empleos con un balance de -41,8. Las expectativas para el segundo trimestre de 2021 son negativas en todos los tramos de empleo, siendo la menos negativa la del tramo de 1000 y más, con un balance de -6,3.

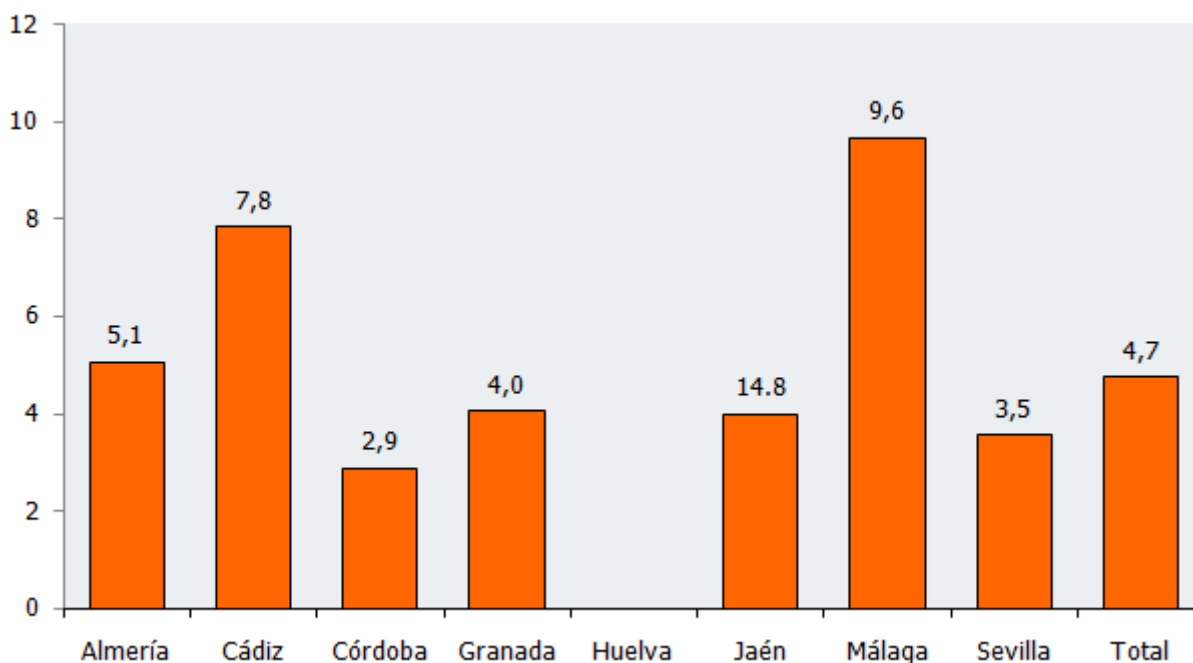
Balance de situación y expectativas por tramos de empleo en Andalucía. Primer trimestre de 2021



Índice de Confianza Empresarial Armonizado por provincias

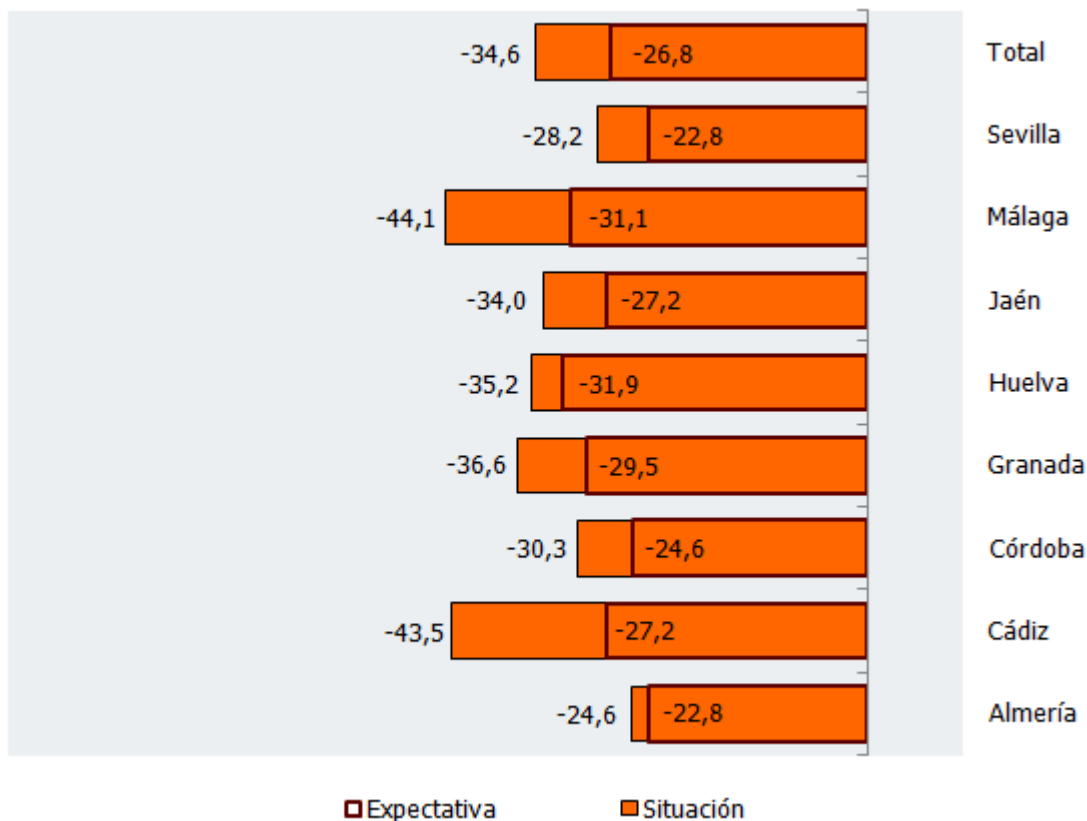
El Índice de Confianza Empresarial registra la mayor tasa de variación positiva respecto al primer trimestre de 2021 en la provincia de Málaga (9,6%) mientras que la más desfavorable la presenta Huelva (0,0%).

Tasa de variación intertrimestral del Índice de Confianza Empresarial Armonizado por provincias en Andalucía. Segundo trimestre de 2021



La situación más desfavorable para el primer trimestre de 2021 se presenta en los establecimientos de Málaga (-44,1 puntos). En cuanto a las expectativas para el segundo trimestre de 2021, todas las provincias tienen un balance negativo, siendo las menos negativas Almería y Sevilla, con -22,8 puntos.

Balance de situación y expectativas por provincias en Andalucía. Segundo trimestre de 2021



Empleo y precios

El balance de situación del nivel de empleo es negativo (-15,8), así como el balance de expectativas (-10,4). El nivel de empleo presenta una mejora en la valoración de la situación (-15,8) respecto a la expectativa que tuvo en el trimestre anterior (-19,4).

El balance de situación del nivel de precios es negativo (-7,1), al igual que el nivel de expectativas (-7,0). El nivel de precios ha presentado una situación real más favorable (-7,1) que la expectativa que tuvo en el trimestre anterior (-11,9).

Exportaciones

En relación con las exportaciones, el 19,8% de los establecimientos exportaron en el primer trimestre de 2021 y el 20,2% prevén hacerlo en el trimestre entrante. El saldo entre los que dicen que aumentaron las exportaciones (13,3%) y los que manifestaron que disminuyeron (20,5%) es -7,1 para el primer trimestre de 2021 y de -7,5 para el segundo trimestre de 2021.

Capacidad productiva en el sector industrial

La utilización de la capacidad productiva en el sector industrial en el primer trimestre de 2021 ha sido de más de un 55% en el 75,2% de los establecimientos. Por su parte el 74,4% de los establecimientos tienen expectativas de que se supere dicho porcentaje en el segundo trimestre de 2021.

Los Indicadores de Confianza Empresarial de Andalucía tienen por objeto conocer la situación económica actual de Andalucía y su evolución a corto plazo, a través de la percepción que tienen los autónomos y responsables de establecimientos. La encuesta se elabora sobre una muestra representativa de establecimientos estratificados por provincia, sector y tamaño, lo que permite, en

función de la tasa de respuesta, obtener indicadores de confianza empresarial para estas desagregaciones.