



NOTA DIVULGATIVA

Indicadores de Confianza Empresarial de Andalucía. Tercer trimestre 2020

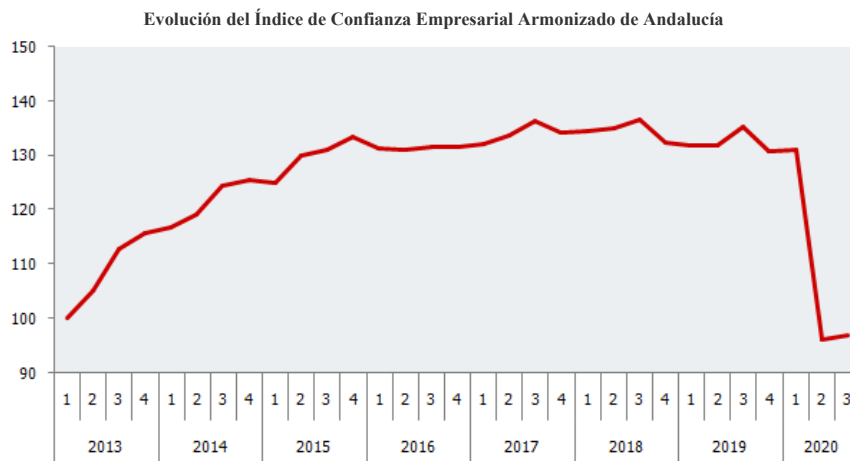
La confianza empresarial experimenta un incremento del 0,7% en el tercer trimestre de 2020 respecto al trimestre anterior

- El balance de situación en el segundo trimestre de 2020, esto es la diferencia entre las opiniones de los establecimientos empresariales con situación favorable y desfavorable, alcanza los -61,8 puntos.
- El balance de expectativas para el tercer trimestre de 2020, esto es la diferencia entre las opiniones de los establecimientos empresariales optimistas y pesimistas, alcanza los -48,5 puntos.

Andalucía, 10 de julio de 2020.

El Instituto de Estadística y Cartografía de Andalucía publica hoy los resultados de los *Indicadores de Confianza Empresarial de Andalucía* correspondientes al tercer trimestre de 2020. Estos resultados se obtienen con la colaboración de las Cámaras de Comercio de Andalucía.

El Índice de Confianza Empresarial Armonizado aumenta un 0,7% en el tercer trimestre de 2020 respecto al trimestre anterior.

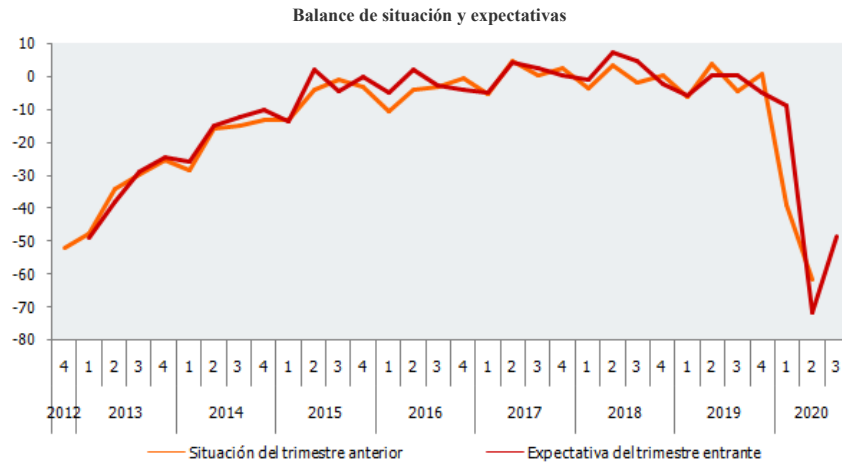


Opiniones respecto al segundo trimestre 2020 que ha finalizado (Situación)

Para el segundo trimestre de 2020 que ha finalizado, el 6,4% de los establecimientos en Andalucía opina que la marcha de su negocio ha sido favorable, mientras el 68,2% la valora como desfavorable. Esto hace que el balance de situación registrado en este trimestre (diferencia entre las opiniones favorables y desfavorables) sea de -61,8 puntos, mejorando las expectativas que se expresaron en el trimestre anterior, al pasar de -71,8 a -61,8.

Opiniones respecto al tercer trimestre 2020 que comienza (Expectativas)

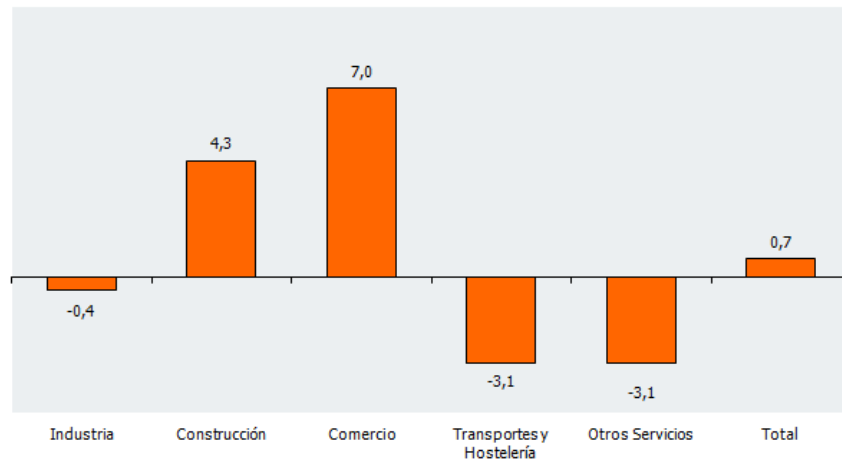
Para el tercer trimestre de 2020, el 7,1% de los establecimientos en Andalucía son optimistas sobre la marcha de su negocio, mientras que el 55,6% son pesimistas, resultando un balance de expectativas (diferencia entre las opiniones favorables y desfavorables) de -48,5 puntos.



Índice de Confianza Empresarial Armonizado por sectores de actividad

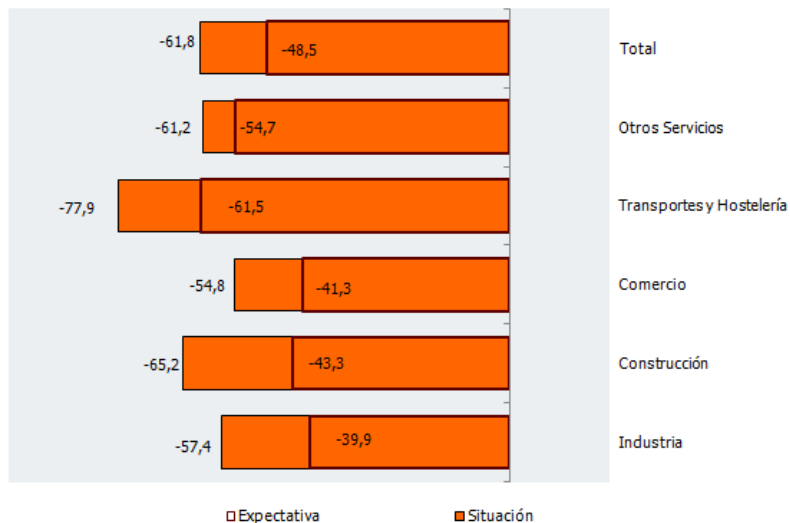
Los sectores de *Comercio* y *Construcción* aumentan su confianza con respecto al trimestre anterior, con un 7,0% y 4,3% respectivamente. En sentido contrario, los sectores de *Transporte y Hostelería* (-3,1%), *Otros Servicios* (-3,1%) e *Industria* (-0,4%) disminuyen su confianza respecto al segundo trimestre.

Tasa de variación intertrimestral del Índice de Confianza Empresarial Armonizado por sectores de actividad en Andalucía. Tercer trimestre de 2020



La situación en el segundo trimestre de 2020 es desfavorable en todos los sectores, cuyos balances de situación son negativos, destacando *Transporte y Hostelería* con -77,9. Para el tercer trimestre de 2020 se espera un panorama menos negativo que en el segundo, siendo las perspectivas de *Industria* las menos desfavorables con -39,9.

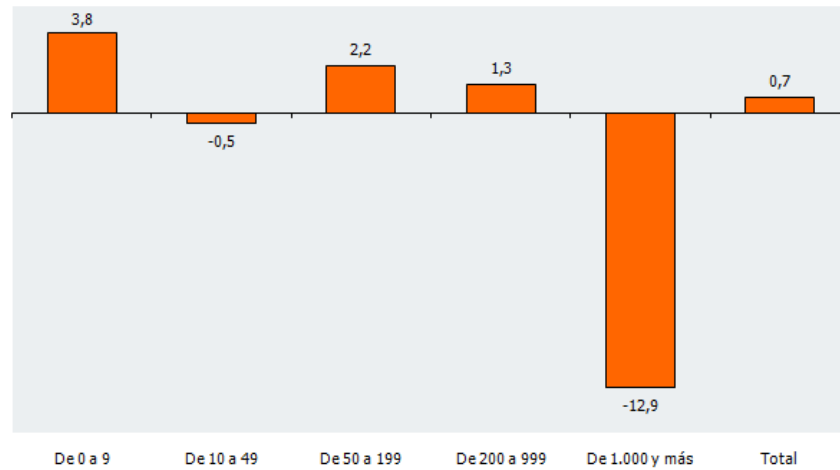
Balance de situación y expectativas por sectores de actividad en Andalucía. Tercer trimestre de 2020



Índice de Confianza Empresarial Armonizado por tramos de empleo

Por tramos de empleo, el que más aumenta la confianza respecto al trimestre anterior es el de 0 a 9 empleos, con un 3,8%, siendo el tramo de 1.000 y más empleos el que más disminuye con un -12,9%.

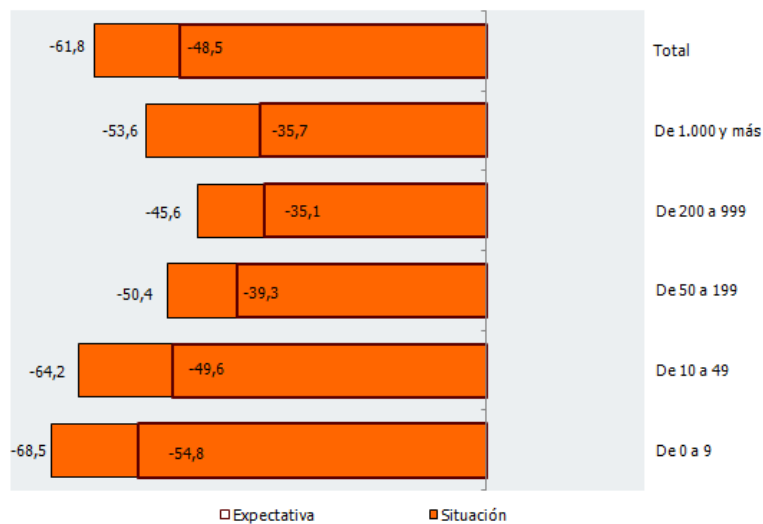
Tasa de variación intertrimestral del Índice de Confianza Empresarial Armonizado por tramos de empleo en Andalucía. Tercer trimestre de 2020



La situación en el segundo trimestre de 2020 es desfavorable en todos los tramos de empleo, destacando el tramo de 0 a 9 empleos con un balance de -68,5.

Para el tercer trimestre de 2020 las expectativas son menos negativas en todos los tramos de empleo, destacando el tramo de 200 a 999 empleos, con un balance de -35,1.

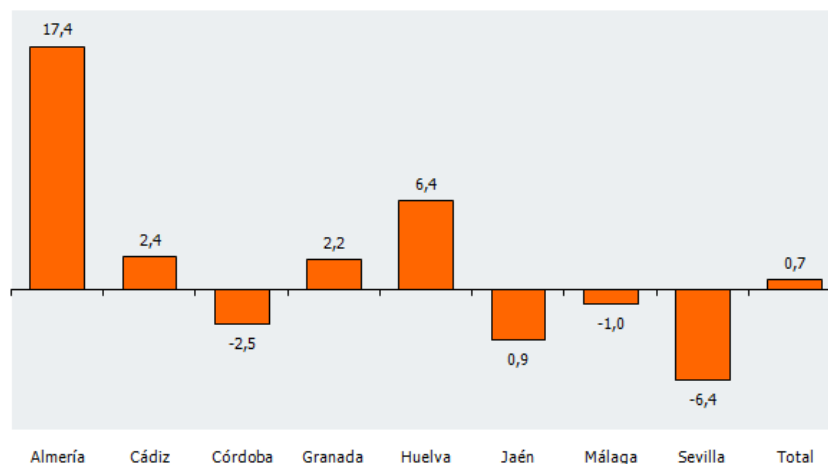
Balance de situación y expectativas por tramos de empleo en Andalucía. Tercer trimestre de 2020



Índice de Confianza Empresarial Armonizado por provincias

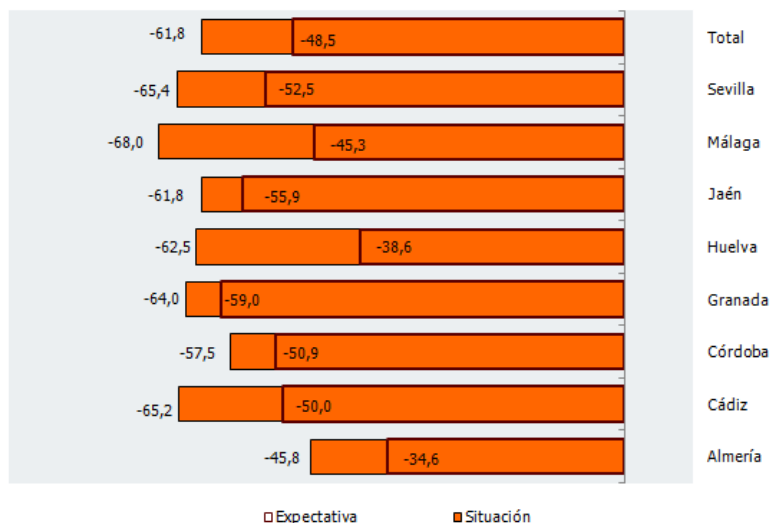
El Índice de Confianza Empresarial registra la mayor tasa de variación positiva respecto al segundo trimestre de 2020 en la provincia de Almería (17,4%) y la más negativa en la provincia de Sevilla (-6,4%).

Tasa de variación intertrimestral del Índice de Confianza Empresarial Armonizado por provincias en Andalucía. Tercer trimestre de 2020



La situación más desfavorable para el segundo trimestre de 2020 se presenta en los establecimientos de Málaga (-68,0 puntos). En cuanto a las expectativas para el tercer trimestre de 2020, todas las provincias tienen un balance algo menos negativo, siendo la menos negativa Almería, con -34,6 puntos.

Balance de situación y expectativas por provincias en Andalucía. Tercer trimestre de 2020



Empleo y precios

El balance de situación del nivel de empleo es negativo (-39,5), así como el balance de expectativas (-15,3). El nivel de empleo presenta una mejora en la valoración de la situación (-39,5) respecto a la expectativa que tuvo en el trimestre anterior (-52,5).

El balance de situación del nivel de precios es negativo (-21,0), al igual que el nivel de expectativas (-16,3). El nivel de precios ha presentado una situación real menos desfavorable (-21,0) que la expectativa que tuvo en el trimestre anterior (-29,0).

Exportaciones

En relación con las exportaciones, el 18,6% de los establecimientos exportaron en el segundo trimestre de 2020 y el 18,9% prevén hacerlo en el trimestre entrante. El saldo entre los que dicen que aumentaron las exportaciones (8,3%) y los que manifestaron que disminuyeron (47,2%) es -38,9 para el segundo trimestre de 2020 y de -19,7 para el tercer trimestre de 2020.

Capacidad productiva en el sector industrial

La utilización de la capacidad productiva en el sector industrial en el segundo trimestre de 2020 ha sido de más de un 55% en el 48,3% de los establecimientos. Por su parte el 58,7% de los establecimientos tienen expectativas de que se supere dicho porcentaje en el tercer trimestre de 2020, siendo muy relevante que el 23,8% espera que la utilización de la capacidad productiva en dicho trimestre sea inferior al 40%.

Los Indicadores de Confianza Empresarial de Andalucía tienen por objeto conocer la situación económica actual de Andalucía y su evolución a corto plazo, a través de la percepción que tienen los autónomos y responsables de establecimientos. La encuesta se elabora sobre una muestra representativa de establecimientos estratificados por provincia, sector y tamaño, lo que permite, en función de la tasa de respuesta, obtener indicadores de confianza empresarial para estas desagregaciones.

El Instituto de Estadística y Cartografía de Andalucía publica este Índice, en colaboración con el Consejo Andaluz de Cámaras de Comercio, Industria y Navegación y el Instituto Nacional de Estadística.

Cámaras

En colaboración con **Andalucía**

Si desea recibir vía correo electrónico las notas divulgativas de los productos y servicios del Instituto de Estadística y Cartografía de Andalucía, puede suscribirse a través del [Formulario de Suscripción](#).