

NOTA DIVULGATIVA

Indicadores de Confianza Empresarial de Andalucía. Segundo trimestre 2020

La confianza empresarial experimenta un descenso del 26,6% en el segundo trimestre de 2020 respecto al trimestre anterior

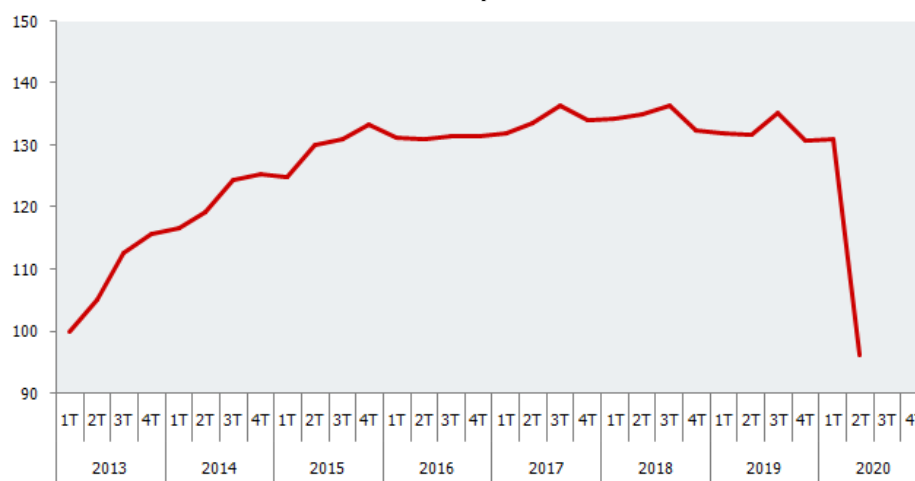
- El balance de situación en el primer trimestre de 2020, esto es la diferencia entre las opiniones de los establecimientos empresariales con situación favorable y desfavorable, alcanza los **-38,9 puntos**.
- El balance de expectativas para el segundo trimestre de 2020, esto es la diferencia entre las opiniones de los establecimientos empresariales optimistas y pesimistas, alcanza los **-71,8 puntos**.

Andalucía, 16 de abril de 2020.

El Instituto de Estadística y Cartografía de Andalucía publica hoy los resultados de los *Indicadores de Confianza Empresarial de Andalucía* correspondientes al segundo trimestre de 2020. Estos resultados se obtienen con la colaboración de las Cámaras de Comercio de Andalucía.

El Índice de Confianza Empresarial Armonizado desciende un 26,6% en el segundo trimestre de 2020 respecto al trimestre anterior.

Evolución del Índice de Confianza Empresarial Armonizado de Andalucía

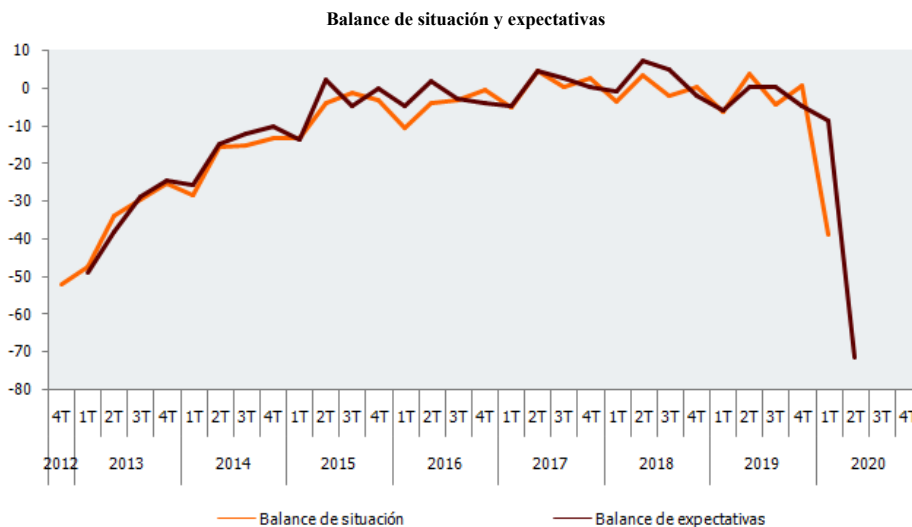


Opiniones respecto al primer trimestre 2020 que ha finalizado (Situación)

Para el primer trimestre de 2020 que ha finalizado, el 11,6% de los establecimientos en Andalucía opina que la marcha de su negocio ha sido favorable, mientras el 50,6% la valora como desfavorable. Esto hace que el balance de situación registrado en este trimestre (diferencia entre las opiniones favorables y desfavorables) sea de **-38,9 puntos**, empeorando las expectativas que se expresaron en el trimestre anterior, al pasar de **-8,8** a **-38,9**.

Opiniones respecto al segundo trimestre 2020 que comienza (Expectativas)

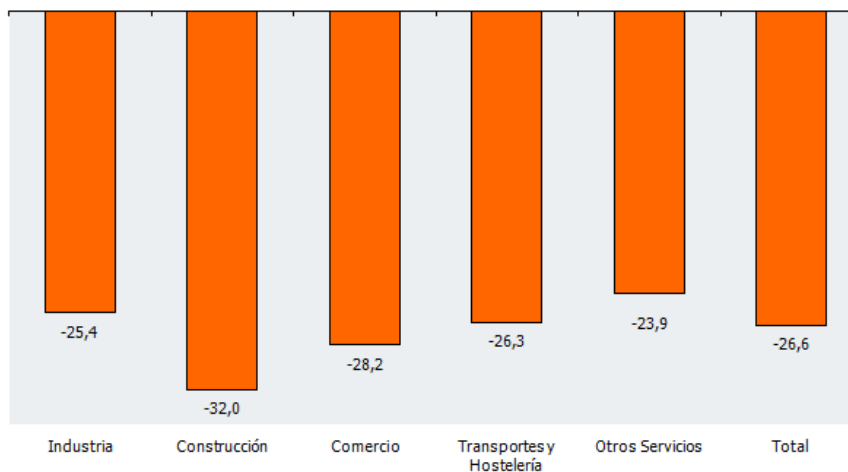
Para el segundo trimestre de 2020, el 3,6% de los establecimientos en Andalucía son optimistas sobre la marcha de su negocio, mientras que el 75,4% son pesimistas, resultando un balance de expectativas (diferencia entre las opiniones favorables y desfavorables) de **-71,8 puntos**.



Índice de Confianza Empresarial Armonizado por sectores de actividad

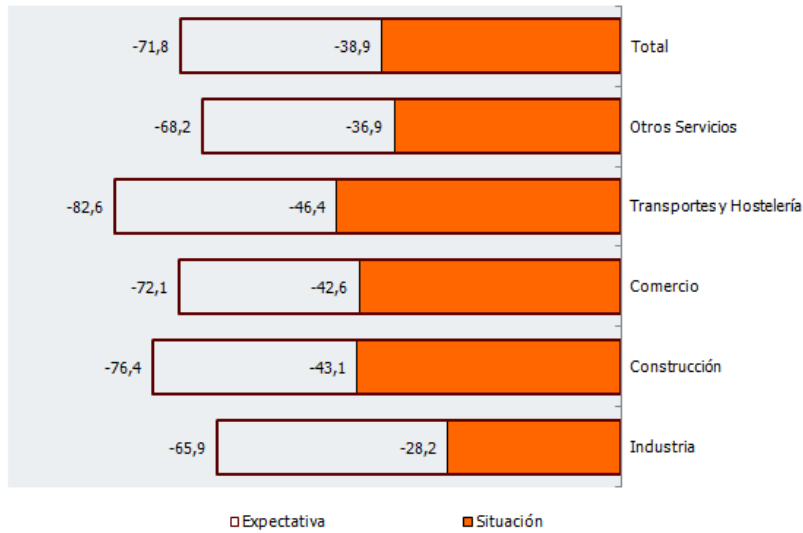
Todos los sectores analizados disminuyen su confianza respecto al trimestre anterior (Construcción el que más, con un -32,0%).

Tasa de variación intertrimestral del Índice de Confianza Empresarial Armonizado por sectores de actividad en Andalucía. Segundo trimestre de 2020



La situación en el primer trimestre de 2020 es desfavorable en todos los sectores, cuyos balances de situación son negativos, destacando *Transportes y Hostelería* con -46,4. Para el segundo trimestre de 2020 se espera un fuerte empeoramiento en todos los sectores, siendo las perspectivas más desfavorables las de *Transportes y Hostelería* con -82,6.

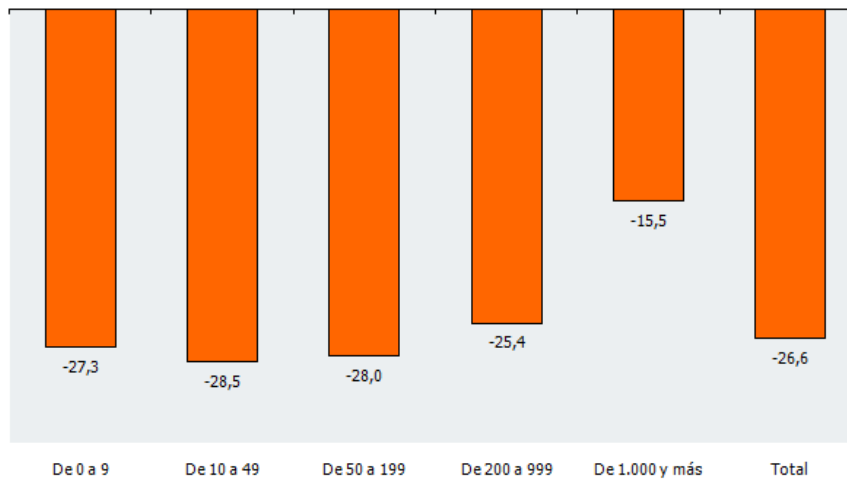
Balance de situación y expectativas por sectores de actividad en Andalucía. Segundo trimestre de 2020



Índice de Confianza Empresarial Armonizado por tramos de empleo

Por tramos de empleo disminuye la confianza respecto al trimestre anterior en todos los tramos, siendo el tramo de 10 a 49 empleos en el que esta disminución se ve más acusada (-28,5%).

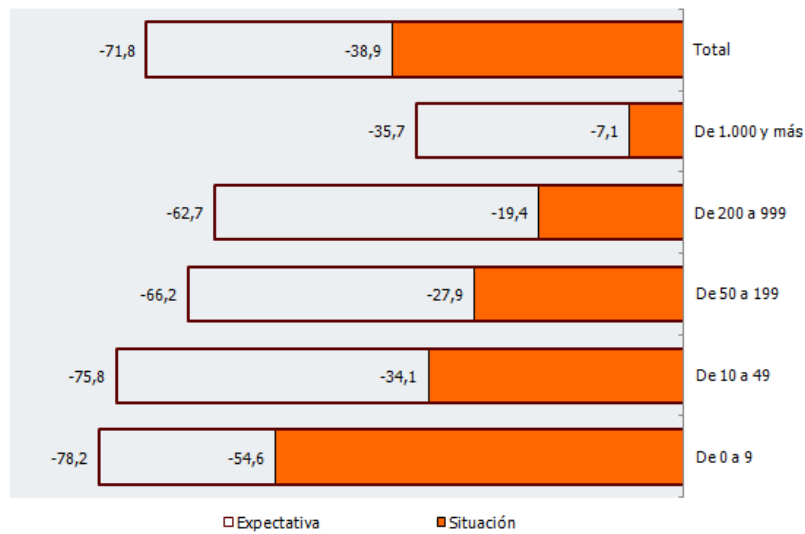
Tasa de variación intertrimestral del Índice de Confianza Empresarial Armonizado por tramos de empleo en Andalucía. Segundo trimestre de 2020



La situación en el primer trimestre de 2020 es desfavorable en todos los tramos de empleo, destacando el tramo de 0 a 9 empleos con un balance de -54,6.

Para el segundo trimestre de 2020 las expectativas vuelven a ser desfavorables en todos los tramos de empleo, destacando el tramo de 0 a 9 empleos, con un balance de -78,2.

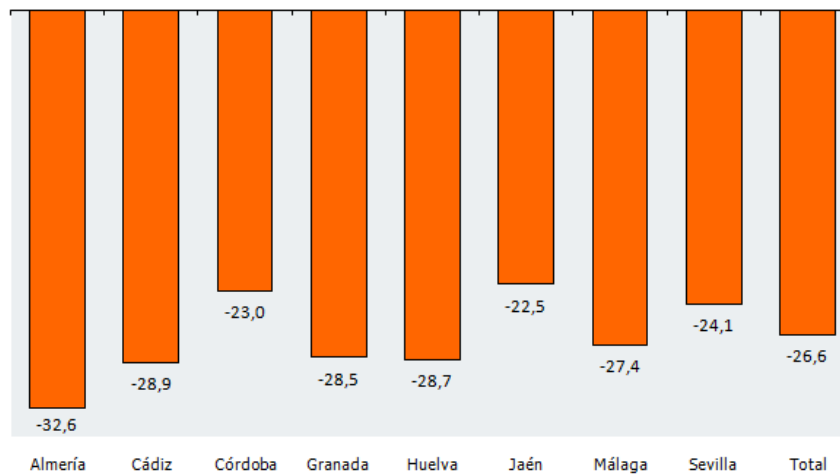
Balance de situación y expectativas por tramos de empleo en Andalucía. Segundo trimestre de 2020



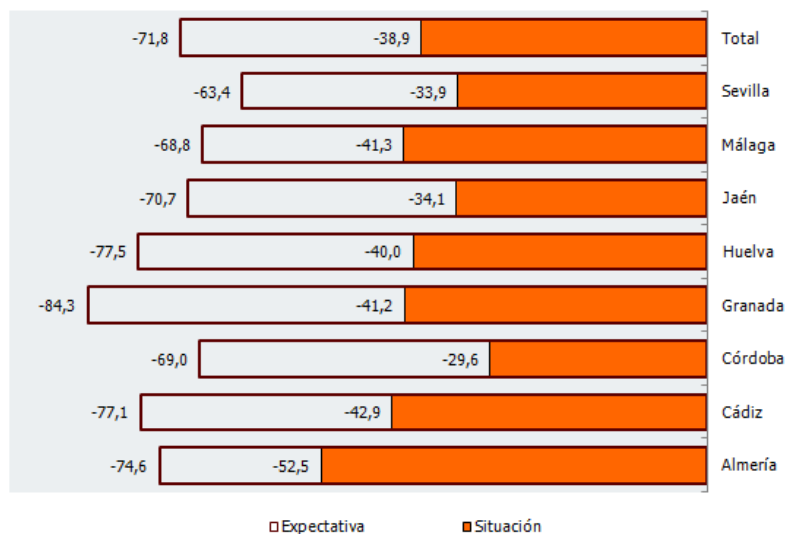
Índice de Confianza Empresarial Armonizado por provincias

El Índice de Confianza Empresarial registra la mayor tasa de variación negativa respecto al primer trimestre de 2020 en la provincia de Almería (-32,6).

Tasa de variación intertrimestral del Índice de Confianza Empresarial Armonizado por provincias en Andalucía. Segundo trimestre de 2020



La situación más desfavorable para el primer trimestre de 2020 se presenta en los establecimientos de Almería (-52,5 puntos). En cuanto a las expectativas para el segundo trimestre de 2020, todas las provincias presentan un balance negativo, destacando Granada con -84,3 puntos.

Balance de situación y expectativas por provincias en Andalucía. Segundo trimestre de 2020

Empleo y precios

El balance de situación del nivel de empleo es negativo (-20,0), así como el balance de expectativas (-52,5). El nivel de empleo presenta un empeoramiento en la valoración de la situación (-20,0) respecto a la expectativa que tuvo en el trimestre anterior (-9,3).

El balance de situación del nivel de precios es negativo (-13,0), al igual que el nivel de expectativas (-29,0). El nivel de precios ha presentado una situación real más desfavorable (-13,0) que la expectativa que tuvo en el trimestre anterior (-0,6).

Exportaciones

En relación con las exportaciones, el 21,2% de los establecimientos exportaron en el primer trimestre de 2020 y el 21,6% prevén hacerlo en el trimestre entrante. El saldo entre los que dicen que aumentaron las exportaciones (8,1%) y los que manifestaron que disminuyeron (26,1%) es -18,0 para el primer trimestre de 2020 y de -53,1 para el segundo trimestre de 2020.

Capacidad productiva en el sector industrial

La utilización de la capacidad productiva en el sector industrial en el primer trimestre de 2020 ha sido de más de un 55% en el 80,5% de los establecimientos. Por su parte, el 56,1% de los establecimientos tienen expectativas de que se supere dicho porcentaje en el segundo trimestre de 2020, siendo muy relevante que el 26,8% espera que la utilización de la capacidad productiva en dicho trimestre sea inferior al 40%.

Los Indicadores de Confianza Empresarial de Andalucía tienen por objeto conocer la situación económica actual de Andalucía y su evolución a corto plazo, a través de la percepción que tienen los autónomos y responsables de establecimientos. La encuesta se elabora sobre una muestra representativa de establecimientos estratificados por provincia, sector y tamaño, lo que permite, en función de la tasa de respuesta, obtener indicadores de confianza empresarial para estas desagregaciones.

El Instituto de Estadística y Cartografía de Andalucía publica este Índice, en colaboración con el Consejo Andaluz de Cámaras de Comercio, Industria y Navegación y el Instituto Nacional de Estadística.

Si desea recibir vía correo electrónico las notas divulgativas de los productos y servicios del Instituto de Estadística y Cartografía de Andalucía, puede suscribirse a través del [Formulario de Suscripción](#).