

The background of the slide features a semi-transparent globe in the center, overlaid with a bar chart. The bar chart has several vertical bars of varying heights and colors, including green, yellow, and red. The entire graphic is set against a light blue and white background with a subtle grid pattern.

Perspectivas 2019 Andalucía y Provincias

Informe 1º Trimestre



NOTA DIVULGATIVA

Indicadores de Confianza Empresarial de Andalucía. Primer trimestre 2019

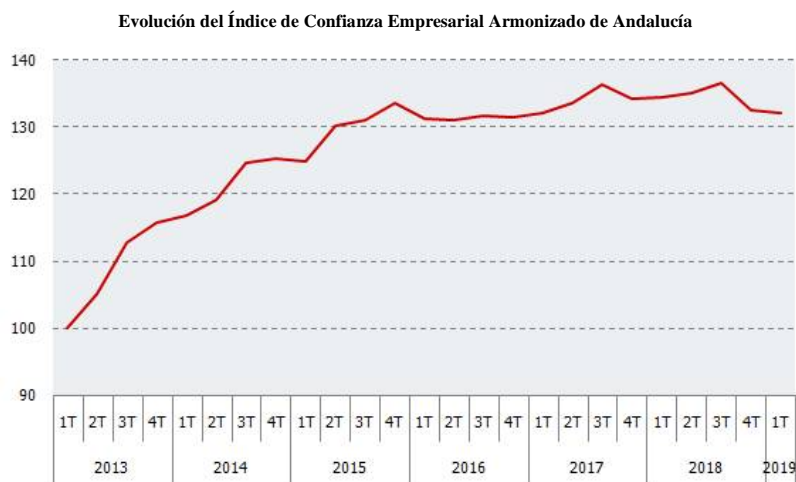
La confianza empresarial experimenta un descenso del 0,4% en el primer trimestre de 2019

- El balance de situación en el cuarto trimestre de 2018, esto es la diferencia entre las opiniones de los establecimientos empresariales con situación favorable y desfavorable, alcanza los 0,2 puntos.
- El balance de expectativas para el primer trimestre de 2019, esto es la diferencia entre las opiniones de los establecimientos empresariales optimistas y pesimistas, alcanza los -5,9 puntos.
- El 15,9% de los establecimientos empresariales son optimistas sobre la marcha futura de su negocio en el trimestre que está comenzando, mientras que el 21,8% son pesimistas.

Andalucía, 16 de enero de 2019.

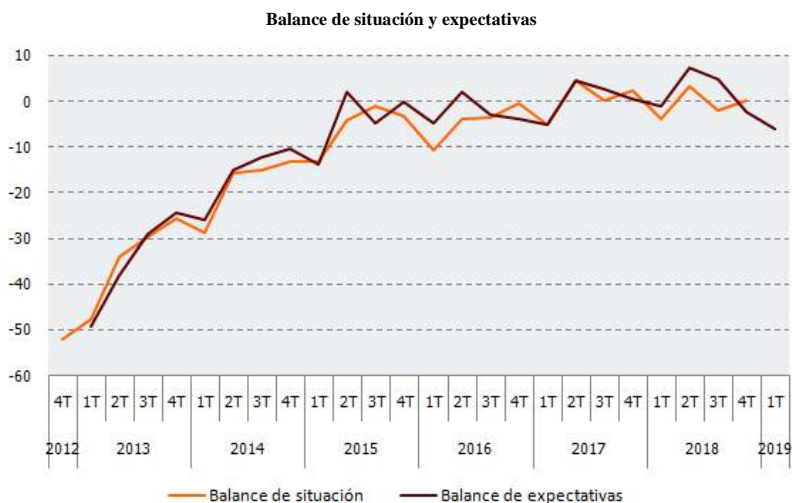
El Instituto de Estadística y Cartografía de Andalucía publica hoy los resultados de los *Indicadores de Confianza Empresarial de Andalucía* correspondientes al primer trimestre de 2019. Estos resultados se obtienen con la colaboración de las Cámaras de Comercio de Andalucía.

En este periodo se ha registrado una variación en el Índice de Confianza Empresarial Armonizado del -0,4% con respecto al cuarto trimestre de 2018.



A partir de los datos recogidos se observa que el 19,9% de los establecimientos en Andalucía opina que la marcha de su negocio en el cuarto trimestre de 2018 ha sido favorable mientras el 19,7% la valora como desfavorable. Esto hace que el balance de situación registrado en este trimestre (diferencia entre las opiniones favorables y desfavorables) sea de 0,2 puntos, mejorando respecto al cuarto anterior al pasar de -1,9 a 0,2.

En cuanto a las expectativas, el 15,9% de los establecimientos en Andalucía son optimistas sobre la marcha de su negocio en el primer trimestre de 2019, mientras que el 21,8% son pesimistas, resultando un balance de expectativas (diferencia entre las opiniones favorables y desfavorables) de -5,9 puntos.

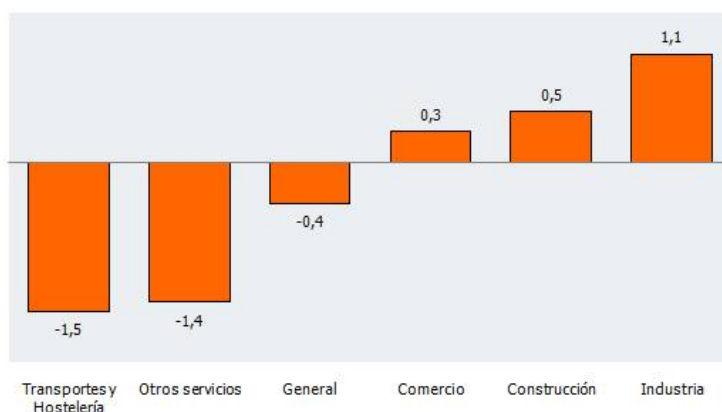


Este balance de situación del cuarto trimestre de 2018 (0,2 puntos) mejora las expectativas declaradas para el mismo periodo en la encuesta de Indicadores de Confianza Empresarial del trimestre anterior, que fueron de -2,2 puntos.

Por sectores de actividad

La confianza de los gestores de los establecimientos ha disminuido para los *transportes y hostelería* y *otros servicios*, mientras que para la *industria*, el *comercio* y la *construcción* ha subido.

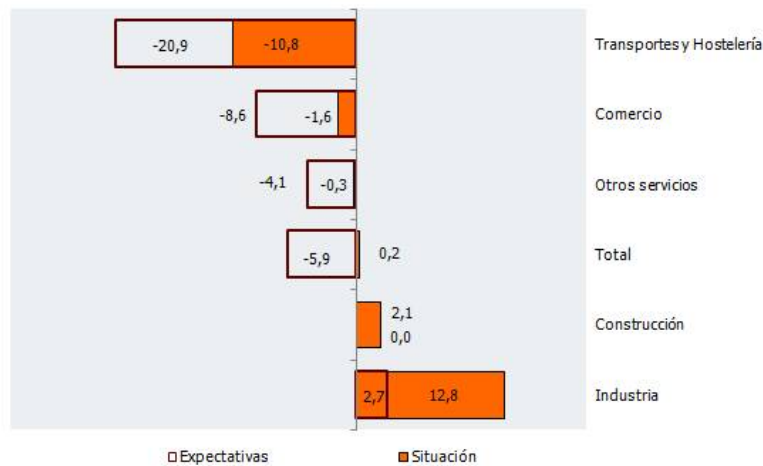
Tasa de variación del Índice de Confianza Empresarial Armonizado por sectores de actividad en Andalucía. Primer trimestre de 2019



El sector de *transportes y hostelería* es el que refleja la mayor caída de la confianza empresarial en el primer trimestre de 2019 alcanzando el Índice de Confianza Empresarial Armonizado los 131,3 puntos, lo que supone una tasa de variación respecto al cuarto trimestre de 2018 del -1,5%. Por su parte, la industria es la que presenta el mayor crecimiento con un 1,1%.

Los balances de situación por sectores de actividad son favorables en *construcción* y en *industria* y desfavorables en *comercio*, en *transporte y hostelería* y *otros servicios*. La expectativa registra una mejora en *industria*, se mantiene estable en *construcción* y empeora en el resto de los sectores.

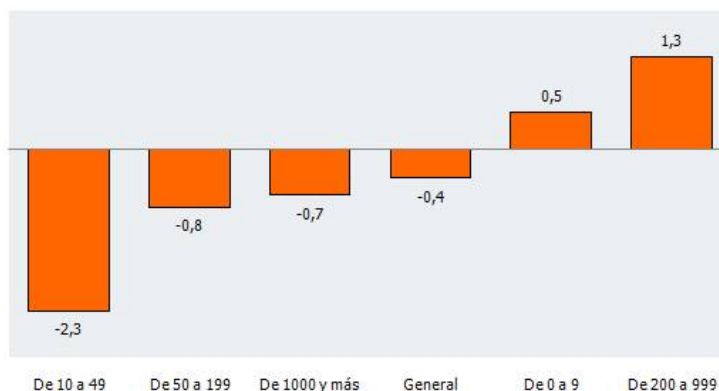
Balance de situación y expectativas por sectores de actividad en Andalucía. Primer trimestre de 2019



El sector que presenta mejor balance de situación es la *industria* (12,8) en contraste con *transportes y hostelería* que es negativo (-10,8). En cuanto al balance de expectativas es la *industria* el sector que presenta el mejor balance (2,7) y *transporte y hostelería* el que presenta el peor balance de expectativas (-20,9).

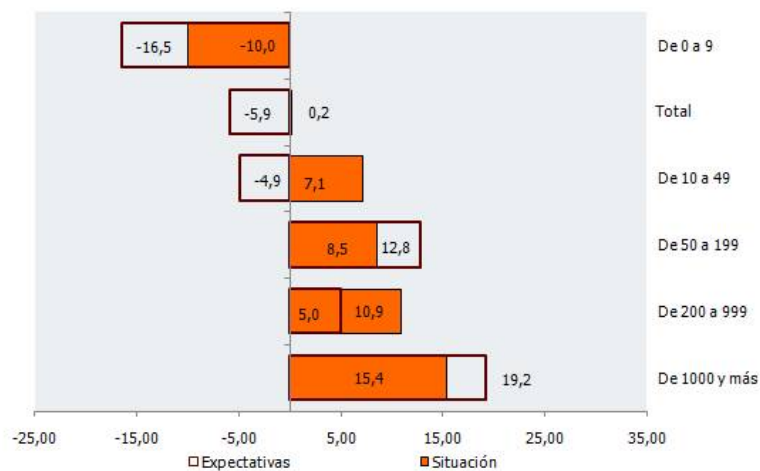
Por tramos de empleo

Tasa de variación del Índice de Confianza Empresarial Armonizado por tramos de empleo en Andalucía. Primer trimestre de 2019



Por tramos de empleo se observa que las tasas de variación de los índices son negativas con respecto al trimestre anterior en todos los tramos de empleo, salvo en el tramo de 200 a 999 y el tramo de 0 a 9, donde presentan un valor positivo de 1,3% y 0,5% respectivamente.

Balance de situación y expectativas por tramos de empleo en Andalucía. Primer trimestre de 2019



Todos los tramos de empleo presentan balances de situación favorables, excepto el de 0 a 9. Mientras que en las expectativas, son de 0 a 9 y de 10 a 49 los que presentan una situación desfavorable. La situación y la expectativa más favorables se dan en el tramo de 1.000 y más (15,4 y 19,2 puntos, respectivamente).

Los establecimientos de 0 a 9 empleados registran los balances de situación y expectativas más negativos (-10 y -16,5 puntos, respectivamente).

Por provincias

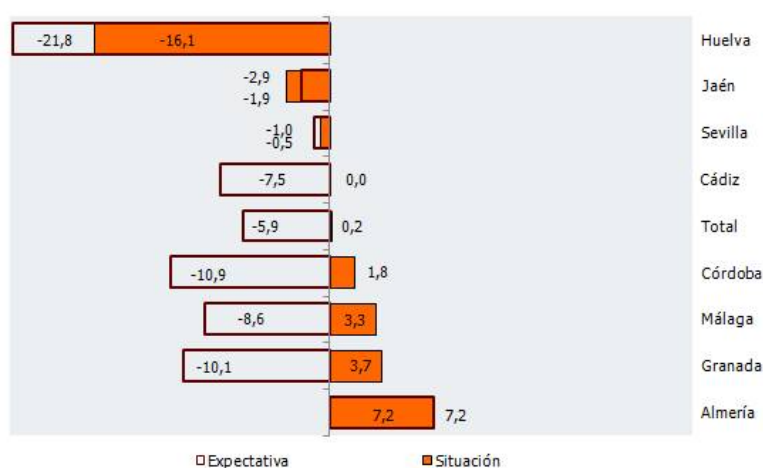
El Índice de Confianza Empresarial registra una tasa de variación negativa respecto al cuarto trimestre de 2018 en las provincias de Cádiz, Málaga, Huelva y Sevilla, siendo la provincia de mayor caída Huelva con -9,5%. El resto de provincias presentan un crecimiento positivo, destacando la provincia de Jaén con un 4%.

Tasa de variación del Índice de Confianza Empresarial Armonizado por provincias en Andalucía. Primer trimestre de 2019



El mejor balance de situación se presenta en los establecimientos de Almería (7,2 puntos), mientras que son los de Huelva los que perciben peor su situación actual, con un balance de situación de -16,1 puntos. En cuanto a las expectativas, las mejores se corresponden con los establecimientos de Almería, con 7,2 puntos, en tanto que las peores se presentan en Huelva, con -21,8 puntos.

Balance de situación y expectativas por provincias en Andalucía. Primer trimestre de 2019



Empleo y precios

El balance de situación del nivel de empleo es negativo (-2,4), al igual que el balance de expectativas (-6,2). El nivel de empleo presenta una mejora en la valoración de la situación (-2,4) respecto a la expectativa que tuvo en el trimestre anterior (-5,1).

El balance de situación del nivel de precios es negativo (-2,9), en tanto que el balance de expectativas es positivo (0,5). El nivel de precios ha presentado una situación real más desfavorable (-2,9) que la expectativa que tuvo en el trimestre anterior (0,1).

Exportaciones

En relación con las exportaciones, el 22,2% de los establecimientos exportaron en el trimestre anterior y el 22,4% prevén hacerlo en el trimestre entrante. El saldo entre los que dicen que aumentaron las exportaciones (16,0%) y los que manifestaron que disminuyeron (14,7%) es 1,3 para el trimestre anterior y de 1,3 para el trimestre entrante, dados los establecimientos que dicen que aumentará, 13,7%, y los que opinan que disminuirá, 12,3%.

Capacidad productiva en el sector industrial

La utilización de la capacidad productiva en el sector industrial en el cuarto trimestre de 2018 ha sido de más de un 55% en el 83,1% de los establecimientos. Idéntico porcentaje de los establecimientos tienen expectativa de que se supere ese porcentaje en el primer trimestre de 2019.

Los Indicadores de Confianza Empresarial de Andalucía tienen por objeto conocer la situación económica actual de Andalucía y su evolución a corto plazo, a través de la percepción que tienen los autónomos y responsables de establecimientos. La encuesta se elabora sobre una muestra representativa de establecimientos estratificados por provincia, sector y tamaño, lo que permite, en función de la tasa de respuesta, obtener indicadores de confianza empresarial para estas desagregaciones.

El Instituto de Estadística y Cartografía de Andalucía publica este Índice, en colaboración con el Consejo Andaluz de Cámaras de Comercio, Industria y Navegación y el Instituto Nacional de Estadística.

En colaboración con  **Cámaras**
Andalucía