

The background of the slide features a semi-transparent globe centered behind a bar chart with several vertical bars of varying heights and colors (green, yellow, red). The entire scene is set against a light blue and white grid pattern.

Perspectivas 2018 Andalucía y Provincias

Informe 2º Trimestre

Indicadores de Confianza Empresarial de Andalucía. Segundo trimestre 2018

La confianza empresarial experimenta una subida del 0,5% en el segundo trimestre de 2018

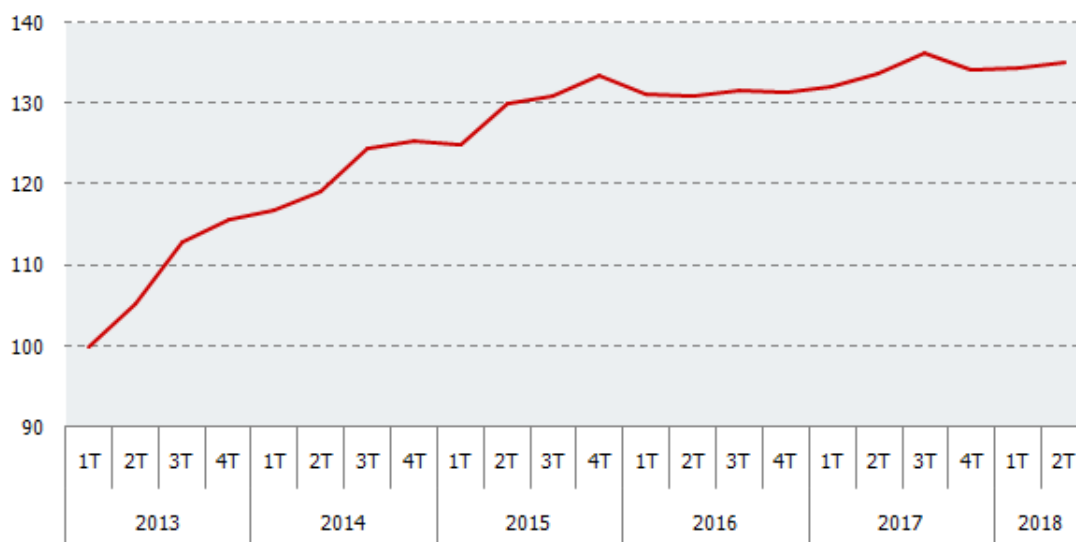
- El balance de situación en el primer trimestre de 2018, esto es la diferencia entre las opiniones de los establecimientos empresariales con situación favorable y desfavorable, alcanza los -3,7 puntos.
- El balance de expectativas para el segundo trimestre de 2018, esto es la diferencia entre las opiniones de los establecimientos empresariales optimistas y pesimistas, alcanza los 7,3 puntos.
- El 23,3% de los establecimientos empresariales son optimistas sobre la marcha futura de su negocio en el trimestre que está comenzando, mientras que el 16,0% son pesimistas.

Andalucía, 16 de abril de 2018.

El Instituto de Estadística y Cartografía de Andalucía publica hoy los resultados de los *Indicadores de Confianza Empresarial de Andalucía* correspondientes al segundo trimestre de 2018. Estos resultados se obtienen con la colaboración de las Cámaras de Comercio de Andalucía.

En este periodo se ha registrado una variación en el Índice de Confianza Empresarial Armonizado del 0,5% con respecto al primer trimestre de 2018.

Evolución del Índice de Confianza Empresarial Armonizado de Andalucía

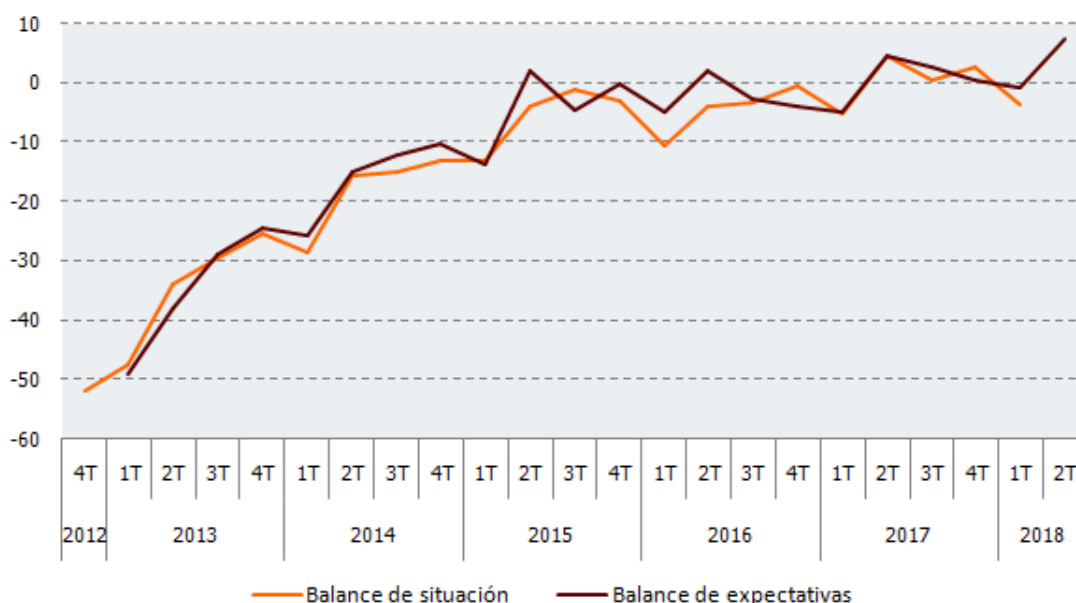


A partir de los datos recogidos se observa que el 17,7% de los establecimientos en Andalucía opina que la marcha de su negocio en el primer trimestre de 2018 ha sido favorable mientras el 21,4% la valora como desfavorable. Esto hace que el balance de situación registrado en este trimestre (diferencia entre las opiniones favorables y

desfavorables) sea de -3,7 puntos, empeorando respecto al trimestre anterior al pasar de 2,6 a -3,7.

En cuanto a las expectativas, el 23,3% de los establecimientos en Andalucía son optimistas sobre la marcha de su negocio en el segundo trimestre de 2018, mientras que el 16,0% son pesimistas, resultando un balance de expectativas (diferencia entre las opiniones favorables y desfavorables) de 7,3 puntos.

Balance de situación y expectativas

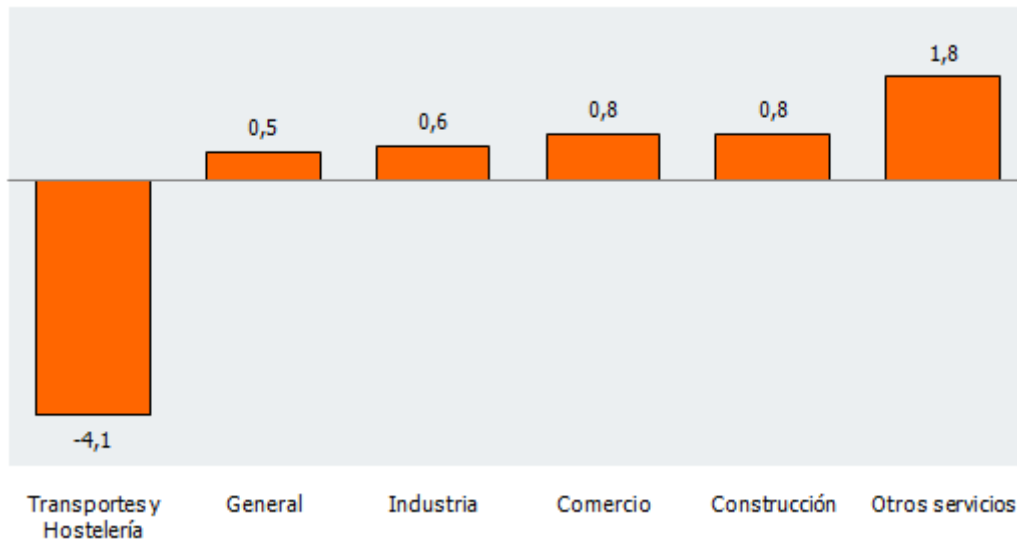


Este balance de situación del primer trimestre de 2018 (-3,7 puntos) empeora las expectativas declaradas para el mismo periodo en la encuesta de Indicadores de Confianza Empresarial del trimestre anterior, que fueron de -1,0 puntos.

Por sectores de actividad

La confianza de los gestores de los establecimientos ha aumentado en todos los sectores excepto en transportes y hostelería.

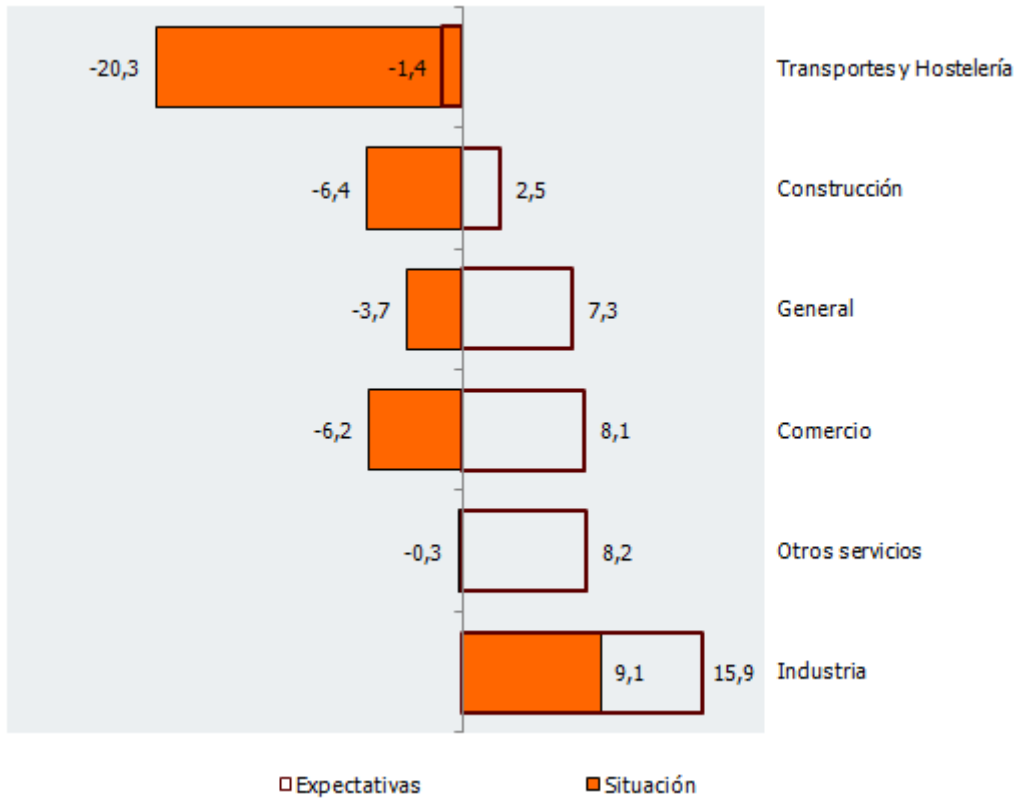
Tasa de variación del Índice de Confianza Empresarial Armonizado por sectores de actividad en Andalucía. Segundo trimestre de 2018



El sector de otros servicios es el que refleja el mayor aumento de la confianza empresarial en el segundo trimestre de 2018 alcanzando el Índice de Confianza Empresarial Armonizado los 132,8 puntos, lo que supone una tasa de variación respecto al primer trimestre de 2018 del 1,8%.

Los balances de situación por sectores de actividad son desfavorables en general, excepto en industria. La expectativa registra una mejora con respecto a la situación en todos los sectores.

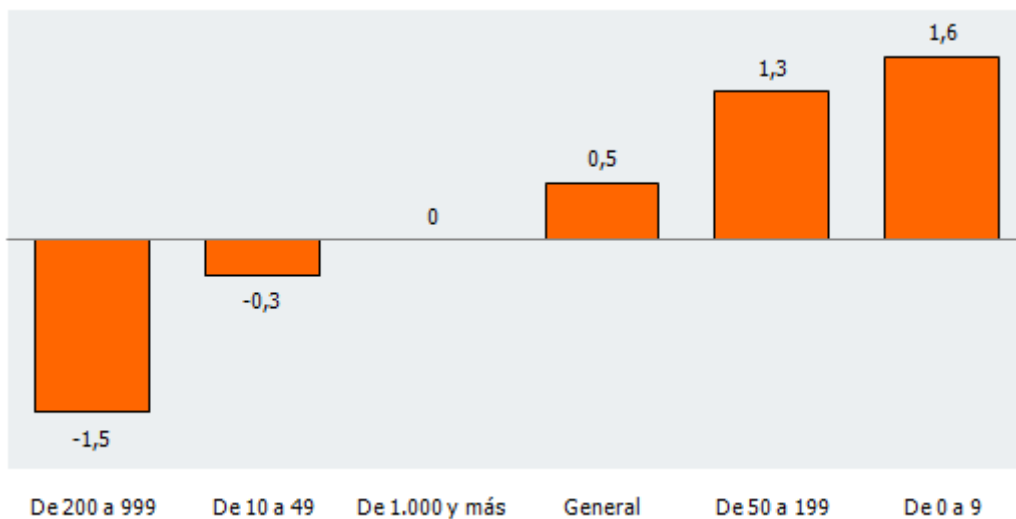
**Balance de situación y expectativas por sectores de actividad en Andalucía.
Segundo trimestre de 2018**



El sector que presenta mejor balance de situación es industria (9,1) en contraste con transportes y hostelería que es negativo (-20,3). En cuanto al balance de expectativas es también la industria el sector que presenta el mejor balance (15,9) y transporte y hostelería el único con balance de expectativas negativo (-1,4).

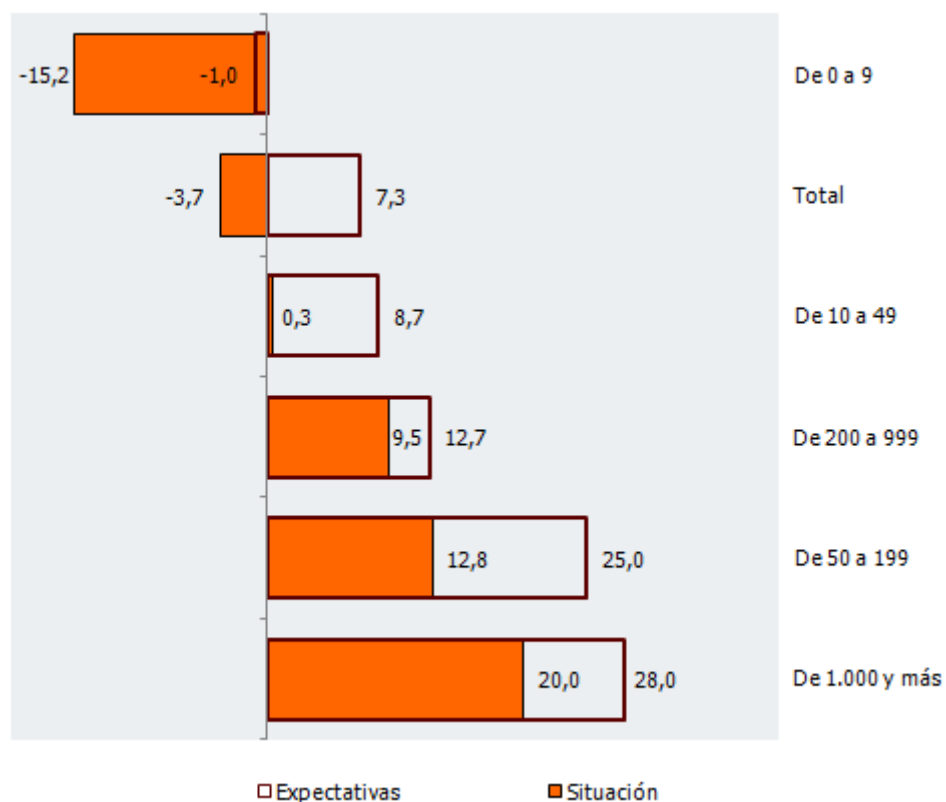
Por tramos de empleo

Tasa de variación del Índice de Confianza Empresarial Armonizado por tramos de empleo en Andalucía. Segundo trimestre de 2018



Por tramos de empleo se observa que las tasas de variación de los índices son positivas con respecto al trimestre anterior en los tramos de 50 a 199 (1,3) y de 0 a 9 (1,6). El tramo de empleo de 1.000 y más tiene una tasa de variación nula y los tramos que la presentan negativa son de 200 a 999 (-1,5) y de 10 a 49 (-0,3).

Balance de situación y expectativas por tramos de empleo en Andalucía. Segundo trimestre de 2018



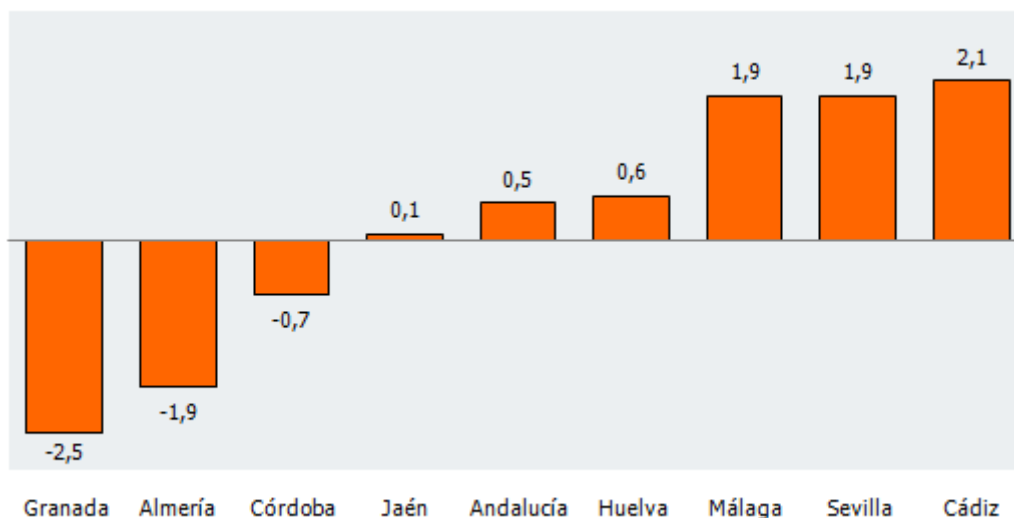
Todos los tramos de empleo presentan balances de situación y expectativas favorables excepto el de 0 a 9. La situación y la expectativa más favorables se dan en el tramo de 1.000 y más (20,0 y 28,0 puntos, respectivamente).

Los establecimientos de 0 a 9 empleados registran los balances de situación y expectativas más negativos (-15,2 y -1,0 puntos, respectivamente).

Por provincias

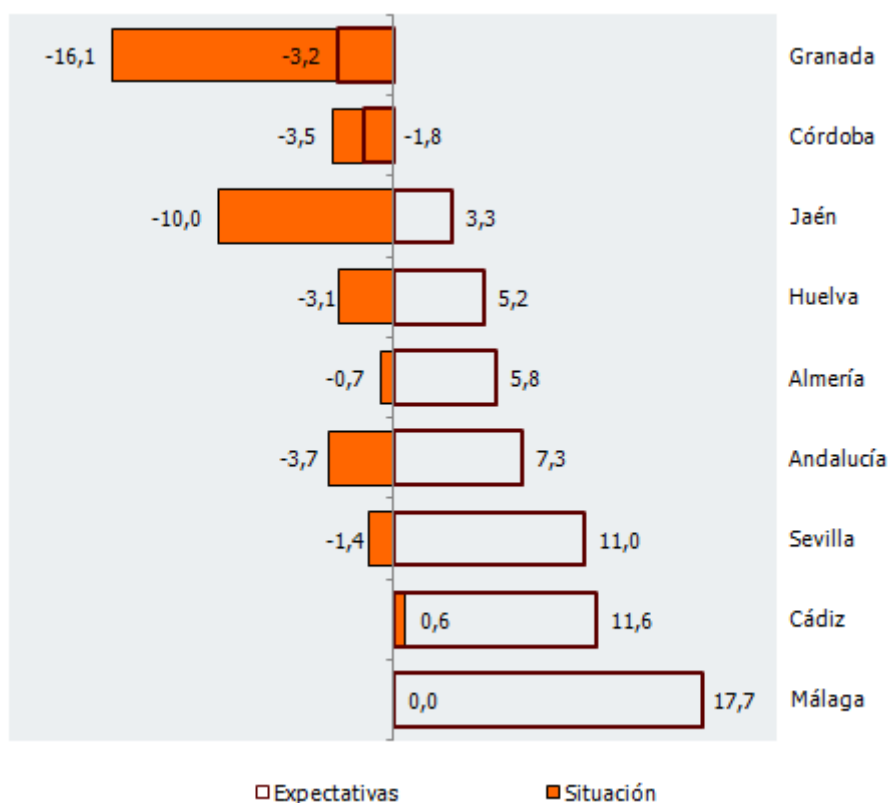
El Índice de Confianza Empresarial registra una tasa de variación positiva respecto al primer trimestre de 2018 en todas las provincias excepto en Granada, Almería y Córdoba.

Tasa de variación del Índice de Confianza Empresarial Armonizado por provincias en Andalucía. Segundo trimestre de 2018



Málaga es la provincia que tiene el mejor balance de expectativas que es superior a su balance de situación. El mejor balance de situación se presenta en los establecimientos de Cádiz (0,6 puntos), mientras que son los de Granada los que perciben peor su situación actual, con un balance de situación de -16,1 puntos. En cuanto a las expectativas las mejores se corresponden con los establecimientos de Málaga, 17,7 puntos, mientras que las peores se presentan en Granada, -3,2 puntos.

Balance de situación y expectativas por provincias en Andalucía. Segundo trimestre de 2018



Empleo y precios

Los balances de situación y expectativas del nivel de precios son negativos. El balance de situación del empleo es negativo y el de expectativa es positivo. El nivel de precios presenta una mejora en la valoración de la expectativa del trimestre entrante (-0,7) en comparación con la valoración de la situación (-3,6) del primer trimestre de 2018. El nivel de empleo también mejora su valoración de la expectativa del trimestre entrante (4,0) en comparación con la valoración de la situación (-2,1) del primer trimestre de 2018.

Exportaciones

En relación con las exportaciones el 20,2% de los establecimientos exportaron en el trimestre anterior y el 19,9% prevén hacerlo en el trimestre entrante. El saldo entre los que dicen que aumentaron las exportaciones (10,0%) y los que manifestaron que disminuyeron (13,1%) es -3,1 para el trimestre anterior y de 4,0 para el trimestre entrante, dados los establecimientos que dicen que aumentará, 13,8%, y los que opinan que disminuirá, 9,8%.

Capacidad productiva en el sector industrial

La utilización de la capacidad productiva en el sector industrial en el primer trimestre de 2018 ha sido de más de un 55% en el 81,0% de los establecimientos. El 79,2% de los establecimientos tienen expectativa de que se supere ese porcentaje en el segundo trimestre de 2018.

Los Indicadores de Confianza Empresarial de Andalucía tienen por objeto conocer la situación económica actual de Andalucía y su evolución a corto plazo, a través de la percepción que tienen los autónomos y responsables de establecimientos. La encuesta se elabora sobre una muestra representativa de establecimientos estratificados por provincia, sector y tamaño, lo que permite, en función de la tasa de respuesta, obtener indicadores de confianza empresarial para estas desagregaciones.

El Instituto de Estadística y Cartografía de Andalucía publica este Índice, en colaboración con el Consejo Andaluz de Cámaras de Comercio, Industria y Navegación y el Instituto Nacional de Estadística.

En colaboración con  **Cámaras**
Andalucía